

The logo for AlfaGL features a stylized 'A' composed of a blue circle and an orange shape. The letters 'lfaGL' are in a dark blue, sans-serif font. The 'l' is lowercase, 'f' and 'a' are lowercase, and 'GL' are uppercase.

AlfaGL

SOFTWARE FINANCIERO

Presentación Corporativa

AGENDA

1

Perfil Compañía

2

Clientes y certificaciones

3

Metología Prestación de Servicios

4

Portafolio de Productos

5

Información Técnica

1 Perfil Compañía

Consultores y
Desarrolladores
Tecnología Oracle

Socios de
negocios
de Fiserv

Proyectos
Internacionales en
México y Perú

Iniciamos el
desarrollo de
la versión
Java

BI

1994 ..

1996 ..

2003 ..

2005 ..

2007 ..

2010

2012

2013

2014

2018

2019

Desarrollo
Primeras
Versiones de
Soluciones de
Tesorería y
Accionistas

Proyecto de
Transformación
de Alfa GL en
búsqueda de
modelos de
automatización

Alianza BVC

2

Nuestros Clientes y Certificaciones



Nuestros Clientes

- Bancos: 9
- Fiducias: 7
- Aseguradoras: 6
- Sector Real: 14
- Otros: 4

Certificaciones





SOLUCIONES DE TESORERIA Y MANEJO DE ACCIONISTAS

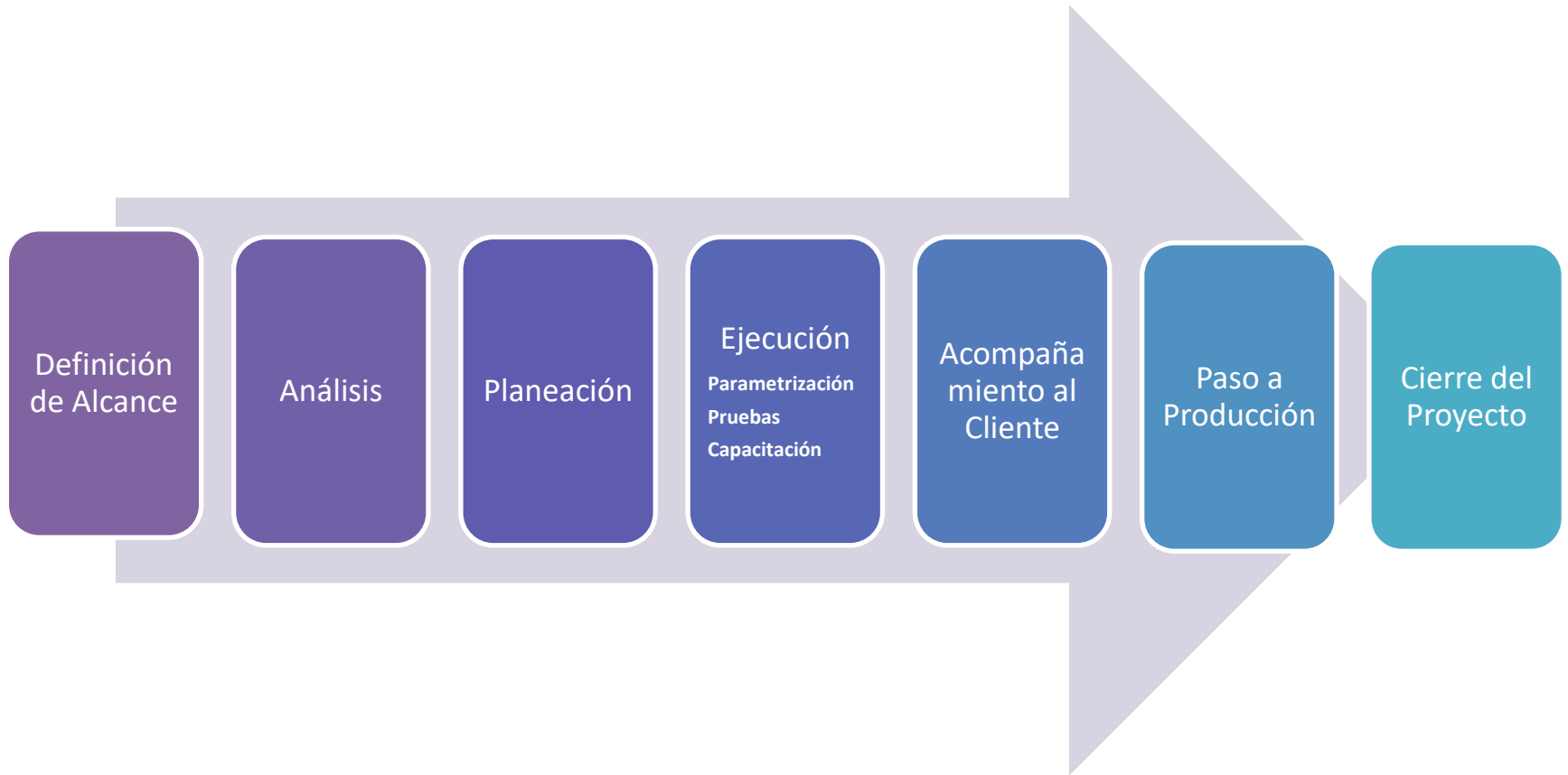
Habilitamos la competitividad de las áreas de Tesorería y Accionistas en entidades financieras y del sector real.

RELACIONES DE MÁS DE 15 AÑOS CON NUESTROS CLIENTES

- Especialización en Tesorería y Manejo de Accionistas
- Importante participación en clientes del sector Financiero

3

Metodología Prestación de Servicios



GERENCIA DEL PROYECTO

Monitoreo y Control

Evaluación del Servicio

4

Portafolio de Productos



PORFIN®



Titulos



Divisas



Acciones



Impacta



Emita



TRUST®



Deudas



Caja & Bancos



Flujo de Caja



Conciliación Bancaria



Titulos



ADA®



Reglas



Operaciones



Asambleas

4

¿Qué es PORFIN?



Portafolio Financiero

Herramienta para la administración de portafolios de inversión con cubrimiento de todo el flujo operativo de las tesorerías

- Multiempresa, multimoneda, multiportafolio
- Soporta el 100% de los instrumentos financieros que operan en el mercado de valores colombiano.
- Módulos Parametrizables
- Cubrimiento, contable y tributario.
- Normatividad **IFRS**
- Control de Cupos y regímenes de inversión por Negocio
- Permite integraciones con otros sistemas

4

Módulos y Funcionalidades - PORFIN



Títulos



Divisas



Acciones



Impacta



Emita



Auditoria



Seguridad



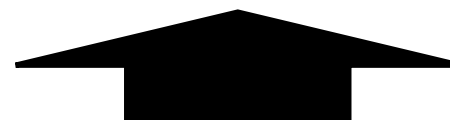
Administración



Cupos en Línea



Inés



FUNCIONALIDADES

4

Productos Financieros - PORFIN

Mercado de Capitales

- Títulos de Deuda
- Fondos Privados
- Acciones, ETF, FIC
- Derechos de Contenido Económico

Derivados Estandarizados

- Todos los Futuros Listados en BVC
- Swap y Forward Novado
- *Opciones TRM con CRCC*
- *Opciones Acciones con CRCC*

Derivados NO Estandarizados

- Forward
- Opciones
- Swaps IRS, CCS, OIS
- *Derivados Estructurados*

Mercado Monetario

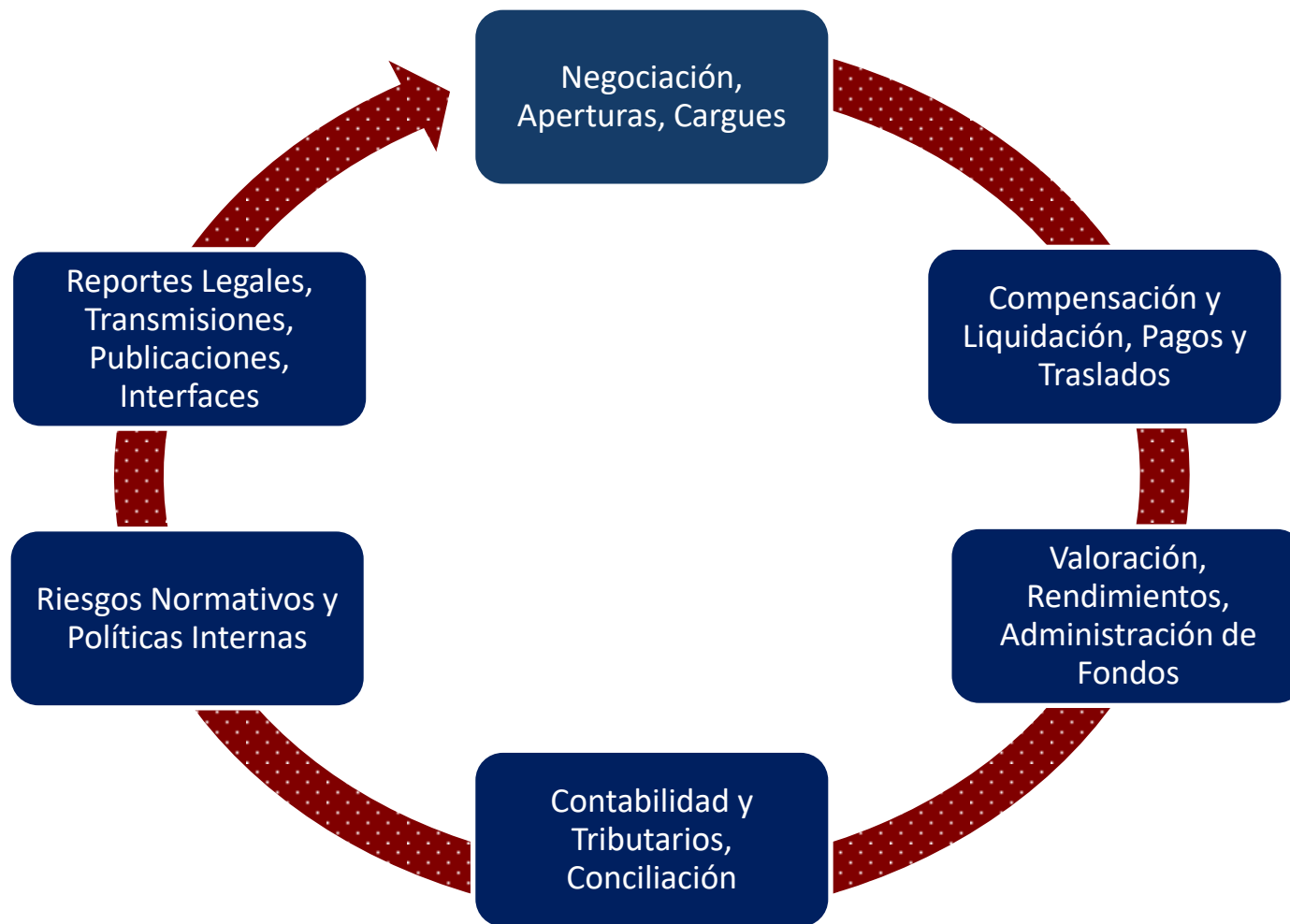
- Interbancarios
- Repos
- Simultánea Bilateral
- Simultáneas con CRCC
- TTV Títulos, Acciones y Efectivo

Mercado Cambiario

- Spot
- Next Day
- 48 Horas
- 72 Horas

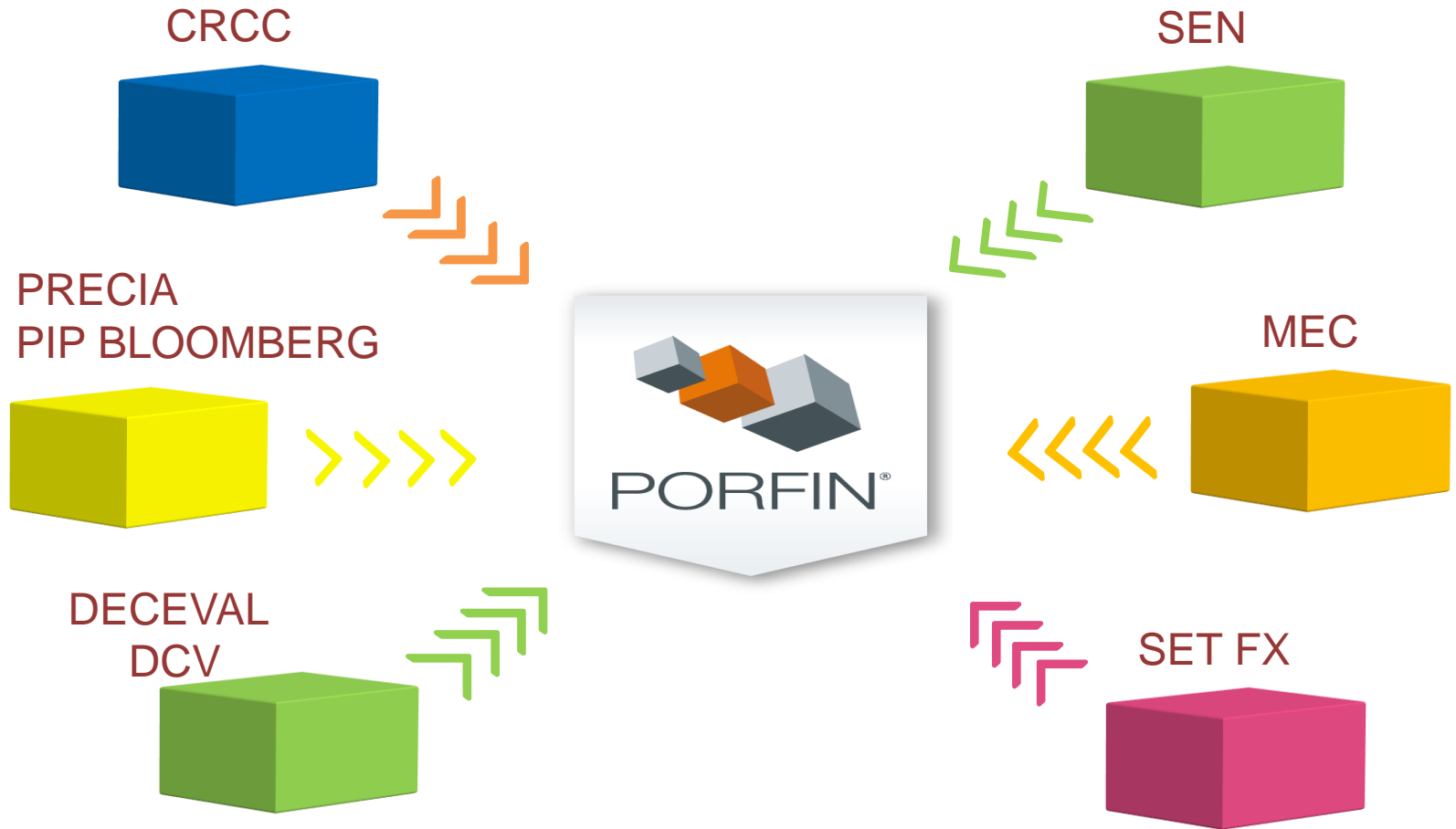
4

Ciclo Operativo del Negocio - PORFIN



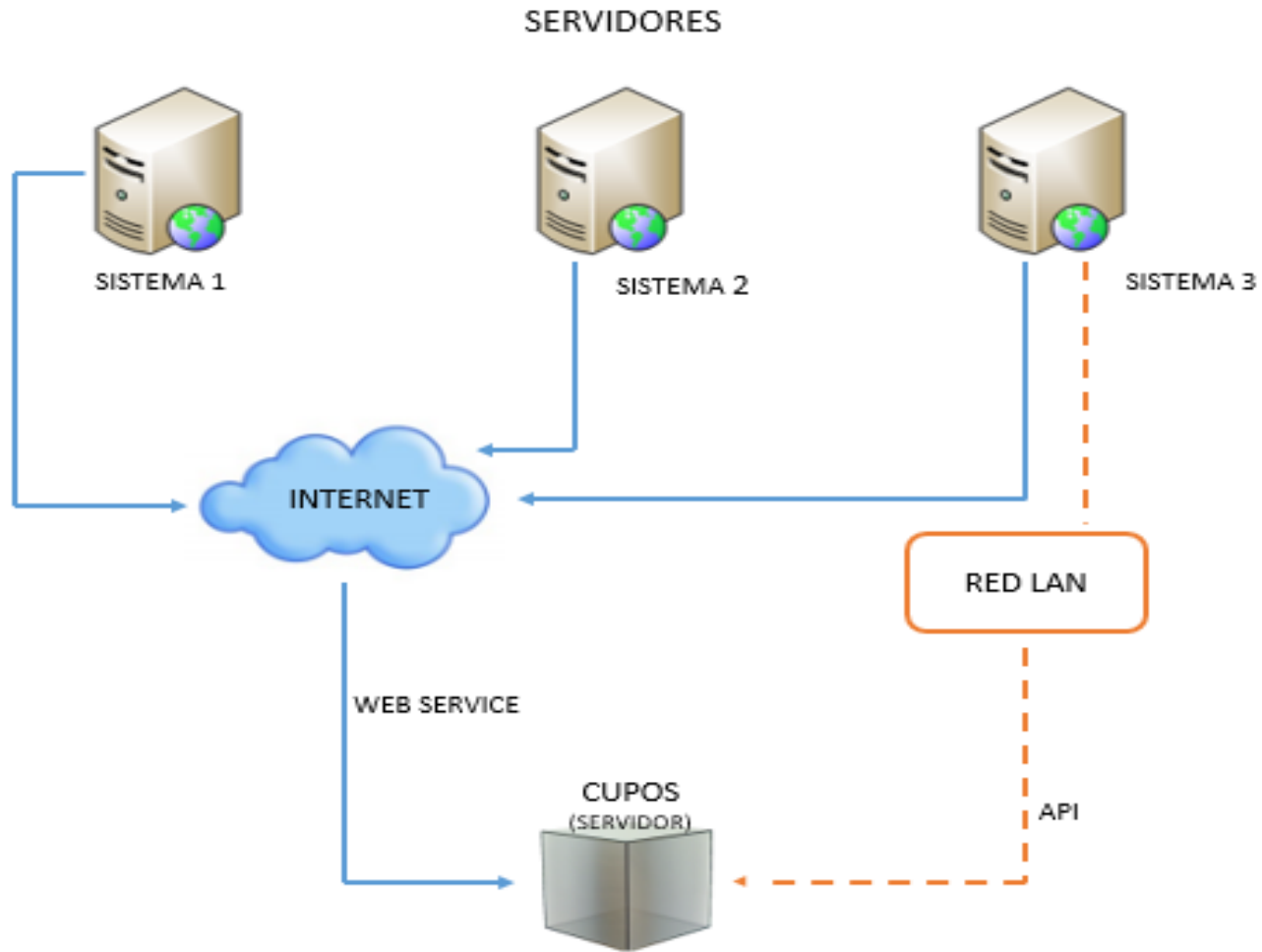
4

Cargues de Información - PORFIN



4

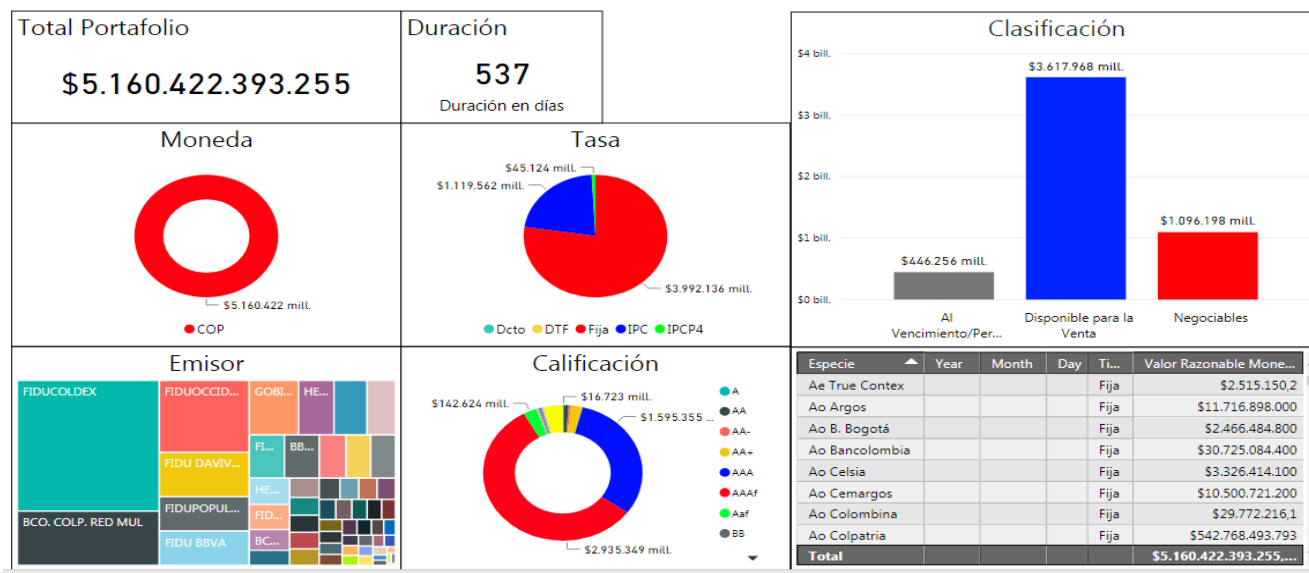
Integraciones - PORFIN



4

Herramienta Reporteadora - PORFIN

Composición del Portafolio al 4 de febrero de 2014



PORFIN BI

- Módulo que permite desplegar un tablero de control con la gestión realizada en cada uno de los módulos de aplicación y organizada entre otros criterios por producto financiero y tipos de operación, esta información se despliega en tiempo real de acuerdo con la información transaccional maneja en la aplicación. El módulo se complementa con una herramienta que permite al usuario realizar sobre Excel sus propios análisis de la información desplegada en el tablero de control.

4

Formatos de Transmisión - PORFIN



Código Formato	Descripción del Formato	Módulo
230	Control Diario de Posición Propia y Posición Cambiaria Global	Divisas
311	Reporte semanal de compra y venta de divisas	Divisas
338	Desagregado de Sectorización de Principales Operaciones	Divisas
351	Composición del portafolio de inversiones	Títulos
381	Evaluación del Riesgo de Tasa de Interés	Impacta
382	Evaluación Riesgo Carteras Colectivas	Impacta
383	Compensación y Riesgo Total de Tasa de Interés	Impacta
384	Evaluación del Riesgo de Precio de acciones	Impacta
385	Evaluación Riesgo de Tasa de Cambio	Impacta
386	Valor en Riesgo por Módulos	Impacta
388	Transacciones de divisas - compras(ingrsos) y pagos de giros	Divisas
389	Transacciones de divisas - ventas (egresos)	Divisas
390	Operaciones por departamento y municipio	Divisas
391	Operaciones con entidades del exterior	Divisas
392	Transacciones con compradores y vendedores profesionales de divisas	Divisas
393	Transcciones de divisas con intermediarios del mercado cambiario	Divisas
395	Compra y Venta de Divisas - Desagregado de Operaciones	Divisas
396	Operaciones Interbancarias e Interasociadas	Títulos
397	Operaciones de reporto o repo, simultáneas y de transferencia temporal de valores	Títulos
435	Evaluación del Riesgo de Tasa de Interés DTF e IPC	Impacta
436	Evaluación del Riesgo de Tasa de Cambio	Impacta
437	Evaluación del Riesgo de Precio de Acciones	Impacta
438	Valor en Riesgo por Factores	Impacta
439	Evaluación del Riesgo de Inversiones en Carteras Colectivas	Impacta
440	Evaluación el Riesgo de Tasa de Interés Moneda Legal, Moneda Extranjera y UVR	Impacta
468	Forward sobre Divisas (incluye FX - Swap)	Divisas
469	Forward sobre títulos o valores	Títulos
471	Opciones Europeas en el mercado mostrador (OTC)	Divisas
472	Swaps ('Interest Rate Swap – IRS y 'Cross Currency Swap' – CCS)	Títulos

4

Módulos y Funcionalidades - TRUST



Deudas



Caja & Bancos



Flujo de Caja



Conciliación
Bancaria



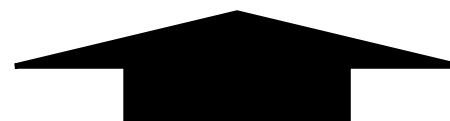
Titulos



Auditoria



Seguridad



FUNCIONALIDADES

4

Caja y Bancos - TRUST



Caja y Bancos

- Ingresos, Egresos
- Traslados Bancarios
- Consignación Bancaria
- Notas
- Anulaciones
- Administración Cheques
- Archivos Planos de Bancos
- Consultas de Operaciones de Ingreso, Egreso y de Saldos
- Cierre de caja Y Reversión Cierre de Caja
- Cierre Contable
- Informes de Caja e Informes de Bancos

4

Conciliación Bancaria - TRUST

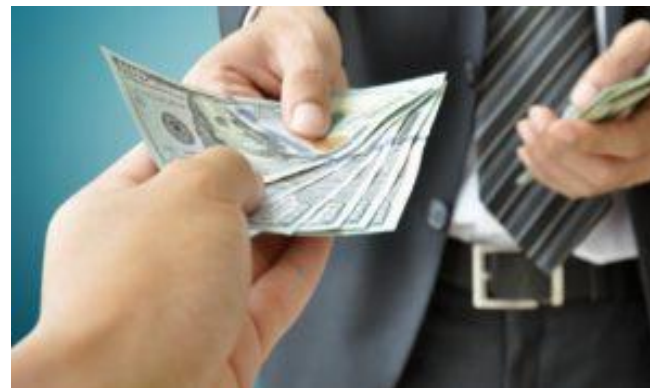


Conciliaciones Bancarias

- Captura de movimientos
- Cargue automático extractos bancarios
- Validación y conciliación
- Reversión movimientos
- Fraccionar movimientos
- Conciliación Automática, Manual
- Aclaraciones Partidas
- Consultas Movimientos, Partidas Conciliatorias , Saldos
- Informes

4

Deuda - TRUST



Deuda

- Rentas y Endeudamiento
- Tipos de Operaciones
- Flujos de la Deuda
- Importaciones
- Manejar Anticipos e intereses de Mora
- Pagos Parciales Deuda e Importaciones
- El Pago de Comisiones y Gastos.
- Simulaciones de Deuda
- Autorización de pagos, Consultas y reversiones.
- Consultas de Endeudamiento e Importantes
- Informes Endeudamiento, Leasing, Importaciones

4

Flujo de Caja - TRUST

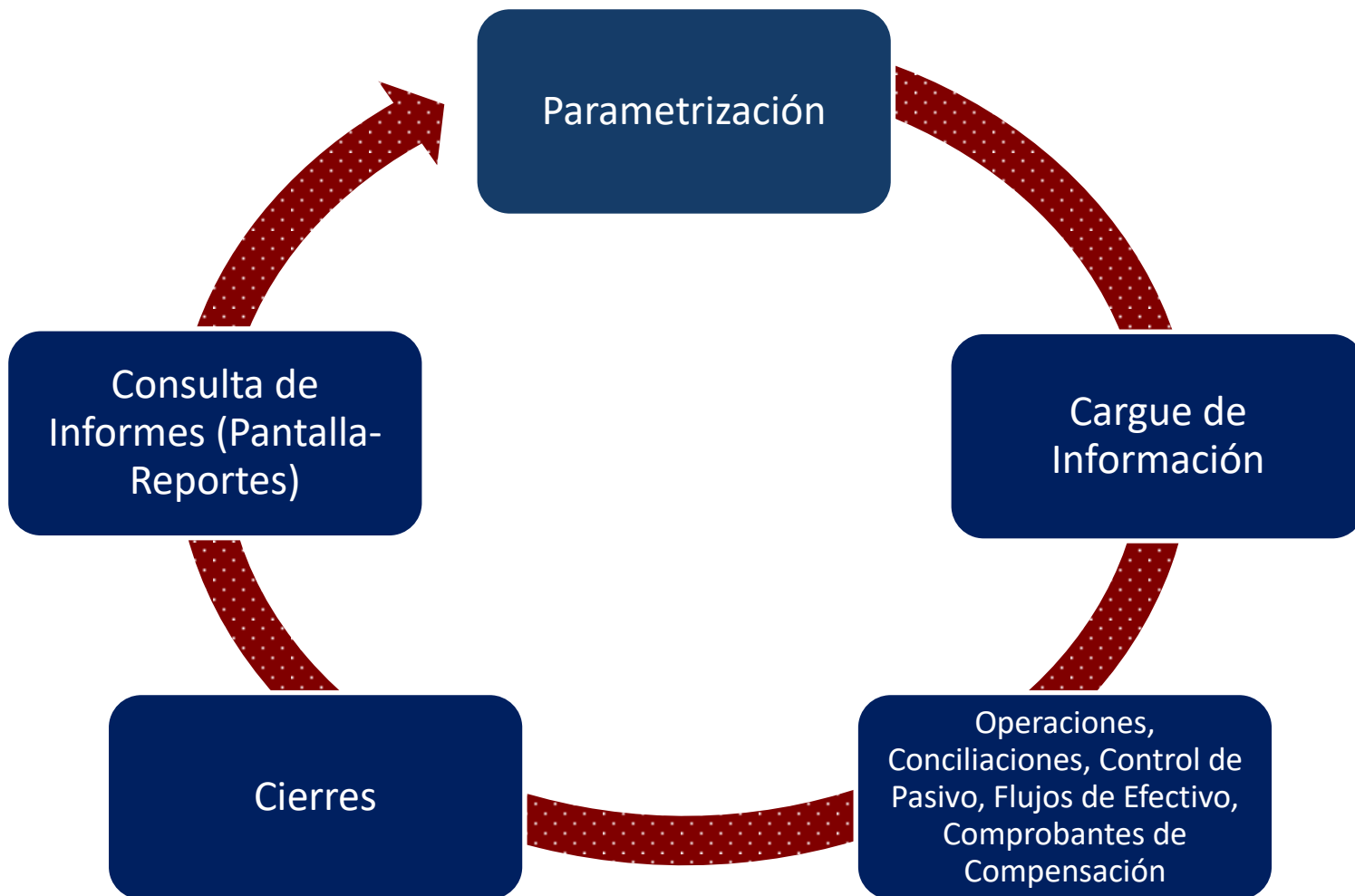


Flujo de Caja

- Cargue de archivos planos externos.
- Recalculo de rubros, Monedas, Log.
- Valores de Ítems y de rubros.
- Consultas Flujo de Caja
- Variables de las expresiones - Impuestos
- Informes Flujo Real, Proyectado y Ejecutado.

4

Ciclo Operativo del Negocio - TRUST



4

Módulos y Funcionalidades - ADA



Reglas



Operaciones



Asambleas



Auditoria



Seguridad



FUNCIONALIDADES

4

Módulos y Funcionalidades - ADA

Cargues

- Depósito de Valores
- Certificados, Accionistas
- Cargue Dividendos y Operaciones

Tributarios

- Retenciones
- Por Nacionalidad

Operaciones

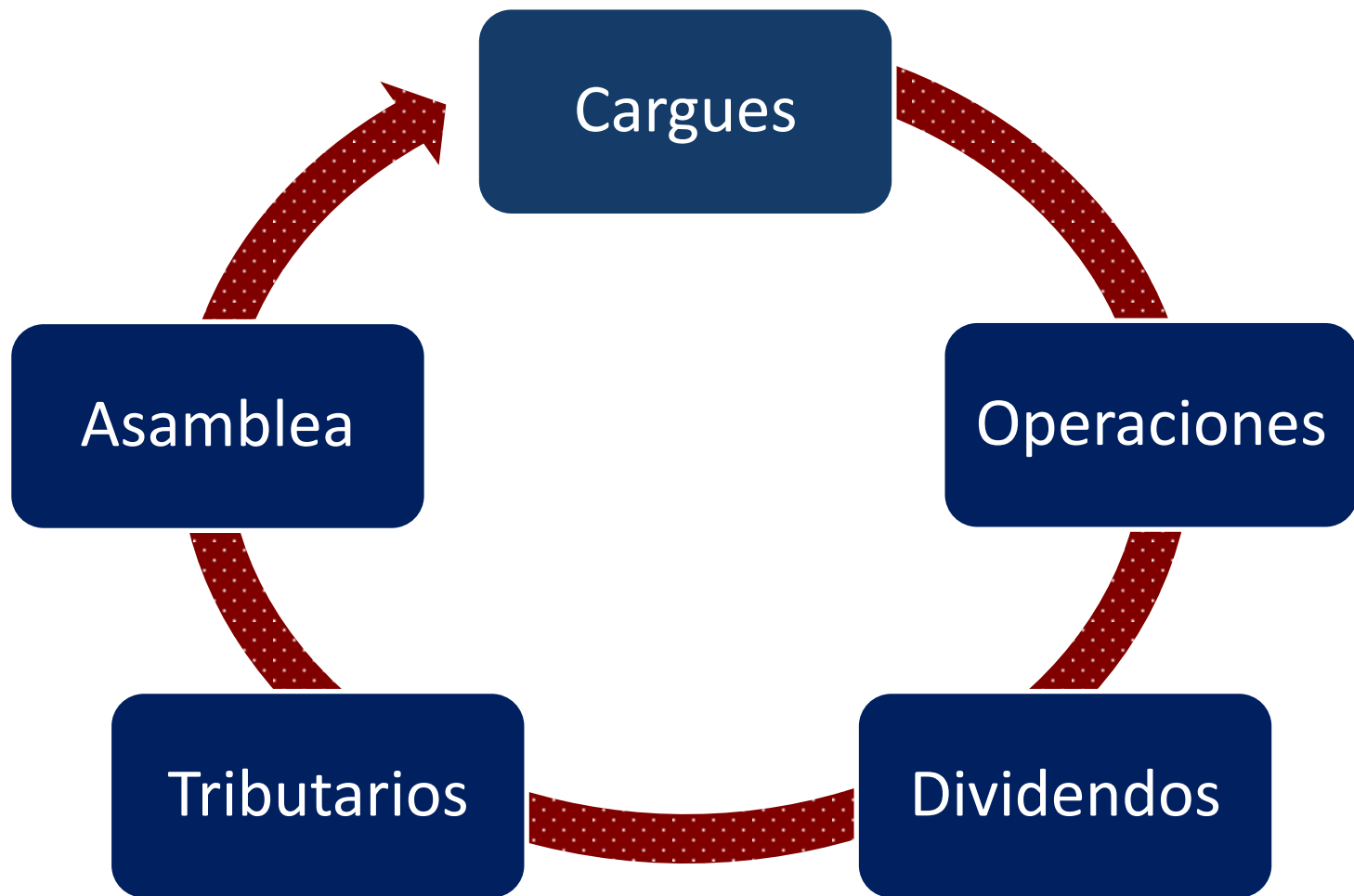
- Compra/ventas
- Reemplazos
- Embargos
- Pignoraciones
- Split

Asamblea

- Código de barras
- Votación
- Escrutinios
- Entrega información en línea

4

Ciclo Operativo del Negocio - ADA



5

Información Técnica

Información del Producto	Producto	PORFIN
	Patch	PP180630
	Fecha de Liberación	Junio 30 de 2018
	Versión del Aplicativo	Java

Versión Java	Servidor de Base de Datos		Sistema Operativo BD	Arquitectura	Motor de Base de Datos	Versión BD	Observaciones
				HP-UX IA (64-bit)	64 bits	Oracle Database 11g	11.2.0.3.0
			Linux Red Hat 5.6	64 bits	Oracle Database 11g	11.2.0.4.0	No compatible con Servidor Apache Tomcat superior a 6.0.18
			Microsoft Windows IA (32-bit)	32 bits	Oracle Database 11g	11.2.0.1.0	No compatible con Servidor Apache Tomcat superior a 6.0.18
			Windows Server 2012 R2 64 Bits Service Pack 1 (SP1)	64 bits	Oracle Database 11g	11.2.0.1.0	No compatible con Servidor Apache Tomcat superior a 6.0.18
			Windows Server 2012 R2 64 Bits Service Pack 1 (SP1)	64 bits	Oracle Database 11g	11.2.0.4.0	No compatible con Servidor Apache Tomcat superior a 6.0.18
			Linux Red Hat 7.1	64 bits	Oracle Database 12c	12.1.0.2.0	Ninguna
			Linux Red Hat 7.2	64 bits	Oracle Database 12c	12.1.0.2.0	Ninguna
			Linux Red Hat 7.3	64 bits	Oracle Database 12c	12.2.0.1.0	Ninguna
			Windows Server 2012 R2 64 Bits Service Pack 1 (SP1)	64 bits	Oracle Database 12c	12.2.0.1.0	Ninguna
			AIX	64 bits	Oracle Database 11g	11.2.0.4	Ninguna
			La base de datos puede ser versión Standard o Enterprise Edition				
			Restricciones de Base de Datos:				
			Motor 11:				
			Tener en cuenta valores de los siguientes parámetros: SEC_CASE_SENSITIVE_LOGON = FALSE OPTIMIZER_MODE = CHOOSE JOB_QUEUE_PROCESSES mínimo 10. CURSOR_SHARING = SIMILAR. Juego de caracteres de la BD en WE8MSWIN1252				
			Motor 11.2.0.4				
			El motor 11.2.0.4 es soportado, pero debe ajustarse un parámetro de configuración, a través del siguiente comando: Alter system set OPTIMIZER_FEATURES_ENABLE='11.2.0.3.0' Si no se ajusta, se presentan problemas de rendimiento por un Bug de dicho motor.				
			Motor 12c				
			Tener en cuenta los valores de los siguientes parámetros: SEC_CASE_SENSITIVE_LOGON = FALSE JOB_QUEUE_PROCESSES mínimo 10. OPTIMIZER_MODE = ALL_ROWS CURSOR_SHARING = EXACT OPTIMIZER_FEATURES_ENABLED = DEFAULT Juego de caracteres de la BD en WE8MSWIN1252				
Versión Java	Servidor de Aplicaciones		Sistema Operativo AS	Versión Java	Servidor de Aplicaciones	Versión AS	Cliente Oracle
			Linux Red Hat 5.6	1.6, 1.7 y 1.8	Oracle Weblogic	12.1.2.1	Oracle_Client_11_2_0_1
			Windows Server 2012 R2 64 Bits Service Pack 1 (SP1)	1.6, 1.7 y 1.8	Apache Tomcat	6.0.18	Oracle_Client_11_2_0_1
			Linux Red Hat 7	1.8	Oracle Weblogic	12.1.3	Oracle_Client_12
			Linux Red Hat 7.2	1.6, 1.7 y 1.8	Apache Tomcat	7.0.86	Oracle_Client_11_2_0_1
			Linux Red Hat 7.3	1.6, 1.7 y 1.8	Apache Tomcat	7.0.85	Oracle_Client_11_2_0_1
			Windows Server 2012 R2 64 Bits Service Pack 1 (SP1)	1.6, 1.7 y 1.8	Websphere	8.5.5	Oracle_Client_11_2_0_1
			Windows Server 2012 R2 64 Bits Service Pack 1 (SP1)	1.6, 1.7 y 1.8	Oracle Weblogic	10.3.5.0	Oracle_Client_11_2_0_1
			Linux Red Hat 7.3	1.6, 1.7 y 1.8	Oracle Weblogic	12.2.1.1.0	Oracle_Client_11_2_0_1
Versión Java	Estaciones de Trabajo		Sistema Operativo ET	Versión Java	Navegador	Versión Navegador	Observaciones
			Windows 7 Professional (32 / 64 bits)	1.6, 1.7 y 1.8	Google Chrome	Desde V31 a V48	Ninguna
			Windows 7 Professional (32 / 64 bits)	1.6, 1.7 y 1.8	Internet Explorer	10 y 11	Sin modo de Compatibilidad
			Windows 8 Professional (32 / 64 bits)	1.6, 1.7 y 1.8	Google Chrome	Desde V31 a V48	Ninguna
			Windows 8 Professional (32 / 64 bits)	1.6, 1.7 y 1.8	Internet Explorer	10 y 11	Sin modo de Compatibilidad
			Windows 10 Professional (32 / 64 bits)	1.6, 1.7 y 1.8	Google Chrome	Desde V31 a V48	Ninguna
			Windows 10 Professional (32 / 64 bits)	1.6, 1.7 y 1.8	Google Chrome	Desde V31 a V67	Ninguna
			Windows 10 Professional (32 / 64 bits)	1.6, 1.7 y 1.8	Internet Explorer	10 y 11	Sin modo de Compatibilidad



AGRADECEMOS SU ATENCIÓN

CONTÁCTENOS

Iván Guillermo Avellaneda
(+57 1) 744 10 40 ext 501
ivan.avellaneda@alfagl.com

Daysi Daza
(+57 1) 744 10 40 ext 214
daysi.daza@alfagl.com

www.alfagl.com